

MobiControl エージェントのインストール手順

1. エージェントのインストールにあたり、まずはエージェントを作成するためのエージェントのルールを設定していきます。
MobiControlManagerの画面下段の「ルール」タブ(①)をクリックし図1の画面を表示させて下さい。

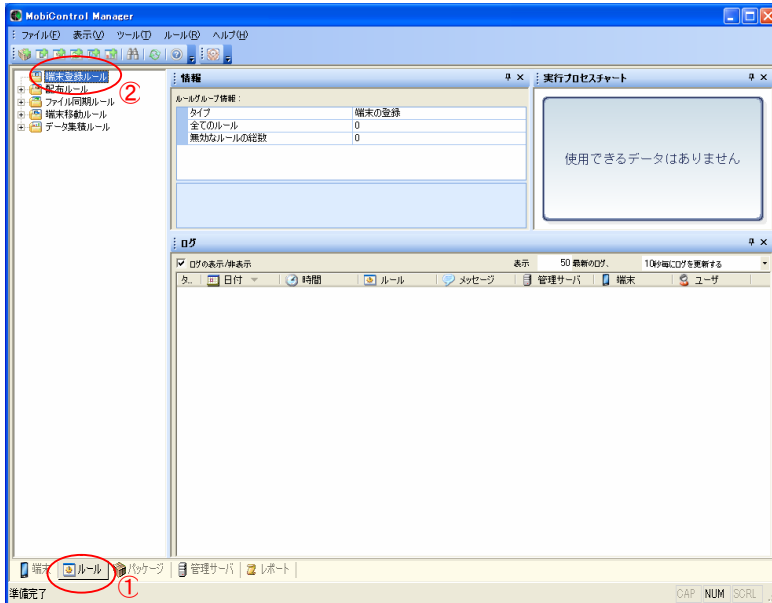


図1

2. 図1画面の左上の端末登録ルール(②)を右クリックし、表示される「端末登録ルール」を左クリックして下さい。
3. 図2の画面が表示されたら、任意の端末登録ルール名を入力して下さい。
ルールを識別するための名前です。

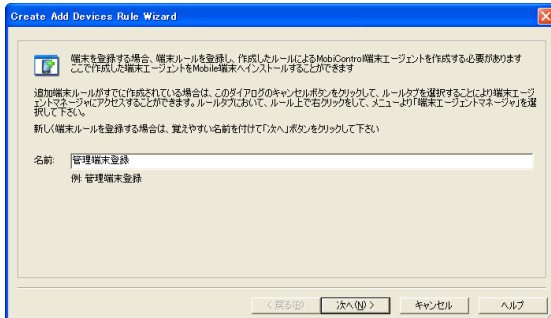


図2

MobiControl エージェントのインストール手順

4. 次に図3の画面が表示されたら、このルールによって登録される端末を、どの端末グループに属させるかを選択して下さい。

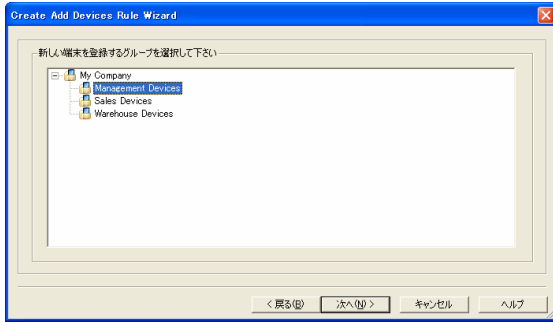


図3

5. 続いて、端末の情報を更新するスケジュールを設定します。図4において、「登録」ボタン(①)をクリックして下さい。

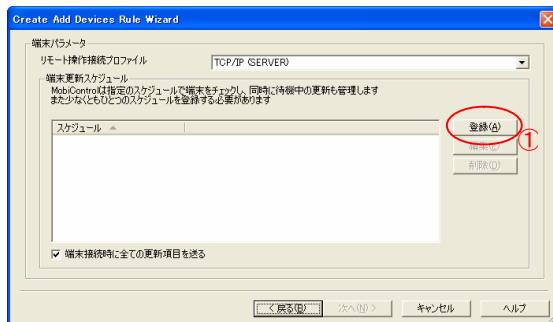


図4

6. スケジュールの登録を図5の画面にて行います。一度だけ端末の情報を更新する場合は、「1回」にチェックを入れ、日時を指定して下さい。週単位で端末の情報を更新する場合は、「週単位」にチェックを入れ、曜日と時間を指定して下さい。個別単位で端末の情報を更新する場合は、「個別単位」にチェックを入れ、頻度と開始日時を指定して下さい。

設定が終わったら「OK」ボタンをクリックして下さい。

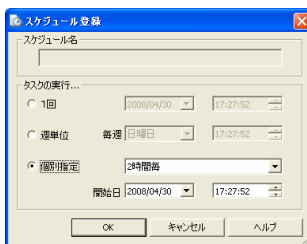


図5

MobiControl エージェントのインストール手順

7. スケジュールの登録が終わったら図6の「次へ」のボタンをクリックして下さい。

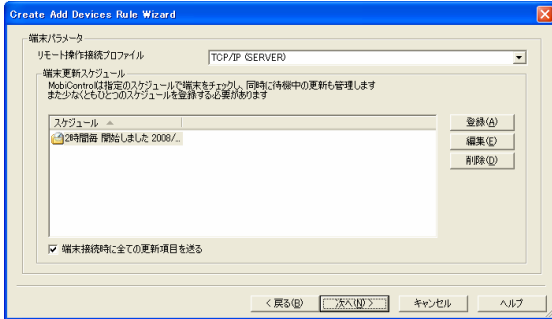


図6

8. 登録している端末登録ルールを有効とする日時および無効とする日時を図7において設定して下さい。

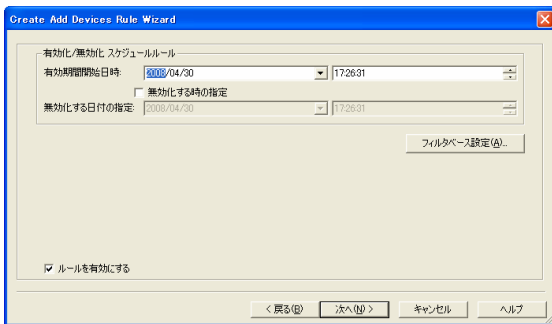


図7

9. 端末登録ルール作成の確認画面が表示されます(図8)。「完了」ボタンを押して下さい。



図8

MobiControl エージェントのインストール手順

10. 端末登録ルールが作成されました。続いてエージェントの作成を行うために、図9において「はい」をクリックして下さい。

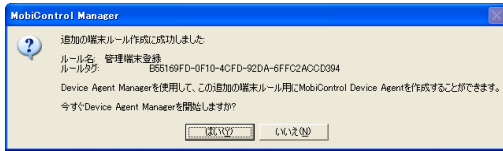


図9

11. 図10の画面が表示されたら、「新規作成」ボタンをクリックして下さい。

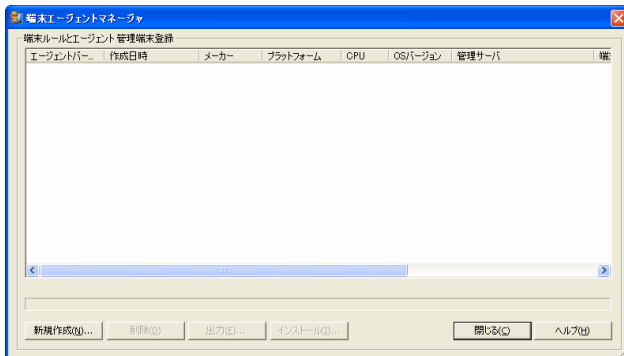


図10

12. 図11において端末のメーカーを選択します。該当のメーカーが存在しない場合は、最下段の「Other Manufacturers」を選択して下さい。



図11

13. 図12が表示されたら「はい」をクリックして下さい

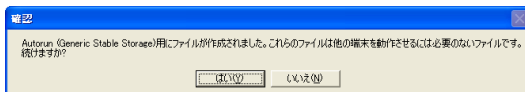


図12

MobiControl エージェントのインストール手順

14. 続いて、図13において端末のCPUおよびOSの検出を行います。
端末が現在、ActiveSyncで接続された状態である場合は、「CPU/OSの検出」ボタンを押下することで、自動で情報を取得することができます。
端末が現在、ActiveSyncで接続された状態でない場合は、端末のCPUおよびOS情報を選択もしくは直接入力して下さい。

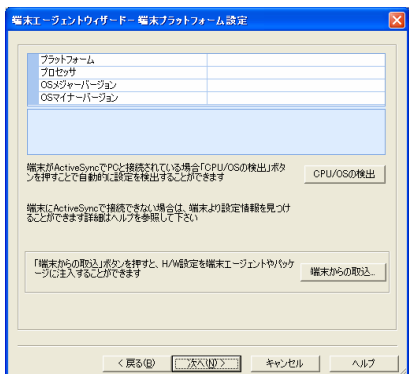


図13

15. 「CPU/OSの検出」ボタンを押下すると、図14のように自動的に検出した情報が設定されます。
「次へ」ボタンを押下して進んで下さい。

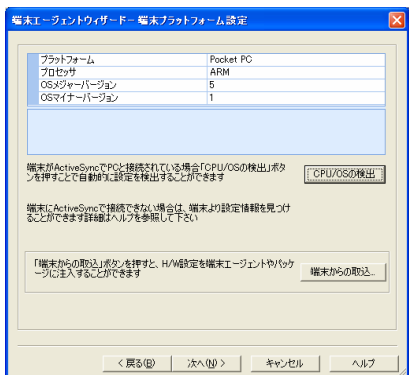


図14

MobiControl エージェントのインストール手順

16. 次に図15においてソフトウェアの設定を行います。
基本的にはデフォルトで表示されているままで設定を変える必要はありません。

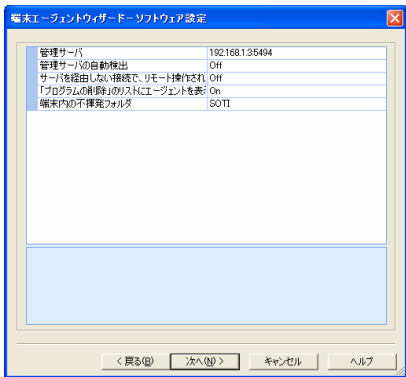


図15

17. 次に端末名および端末IDの割り当て設定を行います。
注意: ここで注意していただきたいのは、「端末ID」の生成はデフォルトでは、「端末の製造IDを端末IDとして使用する」となっていますが、ここで必ず一番下の「サーバが生成した端末IDを使用する」にチェックを入れ直すようにして下さい(図16の①)。

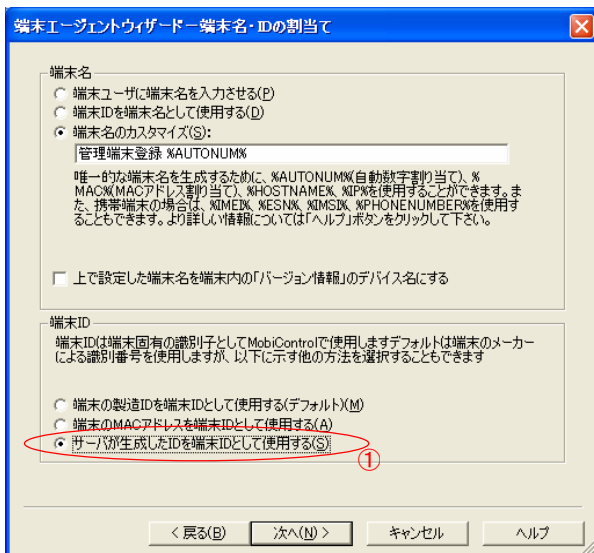


図16

MobiControl エージェントのインストール手順

18. 以上でエージェントの作成は終了です。図17において「完了」ボタンをクリックして下さい。

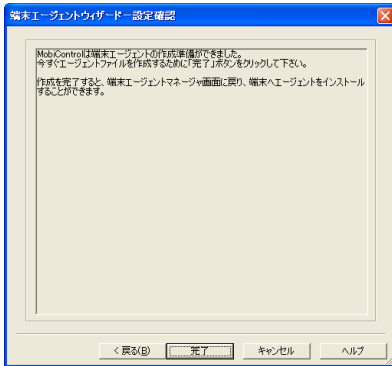


図17

19. 図18が表示されたら「OK」ボタンを押下して下さい。続いてエージェントのインストールを行います。

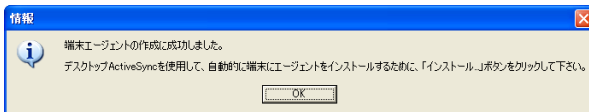


図18

20. 図19において、端末が現在ActiveSyncで接続されている場合は、作成したエージェントを選択し「インストール」ボタン(①)を押下して下さい。
ActiveSyncに接続されていない場合は、22へ進んでください。

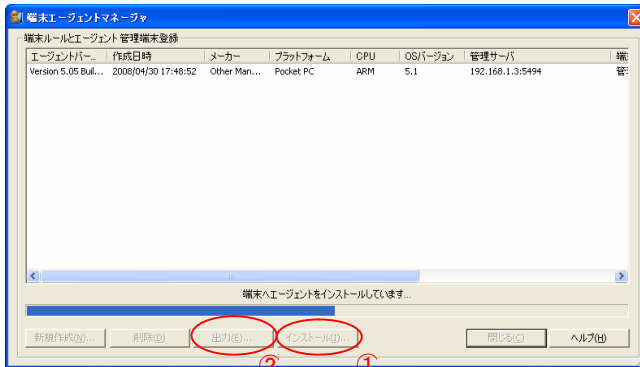
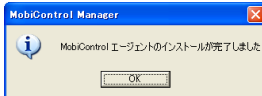


図19

MobiControl エージェントのインストール手順

21. 図19においてインストールボタンを押下すると、ActiveSyncを利用して、エージェントのインストールが行われます。インストールが完了すると図20の画面が表示されるので、「OK」ボタンをクリックして下さい。



※ActiveSync接続によるエージェントのインストールは以上です。

図20

22. 図19において、端末が現在ActiveSyncで接続されていない場合は、「出力」ボタン(②)をクリックして下さい。すると、図21が表示されます。「端末配置型インストーラ」にチェックを入れ、「OK」ボタンを押下して下さい。

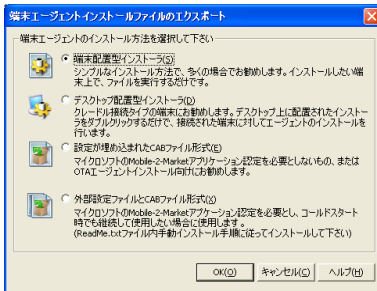


図21

23. 次にエージェントの出力先を指定します(図22)。デスクトップを選択し「保存」ボタンをクリックして下さい。

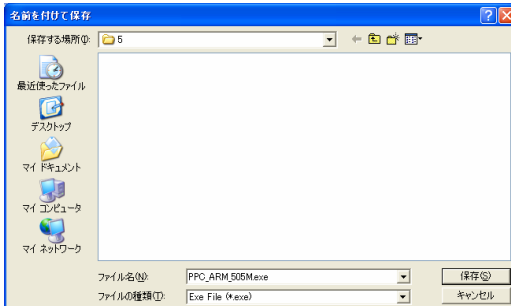


図22

24. 保存が完了し、図23の画面が表示されます。「OK」ボタンをクリックして下さい。

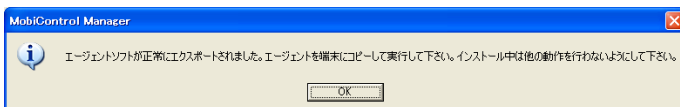


図23

MobiControl エージェントのインストール手順

25. 出力されたエージェントモジュールを、USB、MicroSD等にコピーし、端末に渡してください。
後は、端末画面上で、コピーしたエージェントをダブルクリックすることで、エージェントのインストールは完了です。

以上でMobiControlエージェントのインストールは完了です。